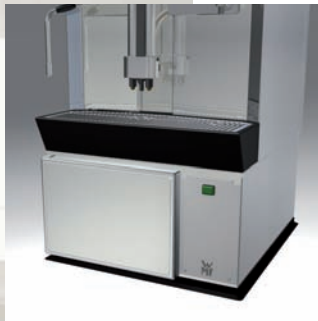


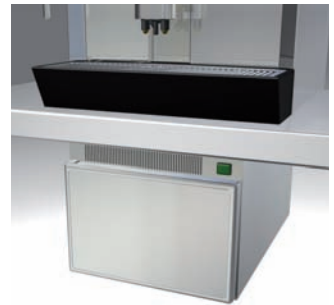
## Brugermanual



Sidekøleskab til bistro! og presto! modelserie 9192



Underkøleskab til bistro!  
modelserie 9468



Køleskab under disk til bistro!,  
presto! combiNation S og E  
modelserie 9469

Cooler

Dansk

## Tillykke med anskaffelsen af en WMF Cooler.

Apparatets tekniske koncept og lange levetid vil overbevise dig om, at du har truffet det rigtige valg.


Im **Køleskab** bliver mælken til de kaffetyper, som tilberedes med mælk - f.eks. cappuccino eller cafe latte - afkølet og opbevaret hygiejnisk. Mælken føres direkte fra køleskabet til kaffemaskinen via mælkeslangen.

Foruden mælkebeholderen til én mælkesort rummer sidekøleskabet også en 1 og en 1/2 US gallon flaske til to mælkesorter.

I underkøleskabet og i køleskabet under disken kan der som option ligeledes opbevares to mælkesorter koldt. Som option er køleskabene udstyret med en tommelding. Alt efter apparat og udgave kan døren låses.

En termostat holder konstant den indstillede temperatur. Mælketemperaturen er fra fabrik indstillet til ca. 4 °C

Opbevar denne brugermanual i nærheden af apparatet. Så kan personalet bruge den til opslag og vejledning ved tekniske fejl.

**Pas på!**

*Læs denne brugermanual grundigt igennem, inden apparatet tages i brug!*

*Brugermanualen skal opbevares tilgængeligt for personalet!*

**Vigtigt!**

*Kapitel 1 Præsentation*

*Vær opmærksom på de forskellige tegn og symboler i manualen!*

*Overhold anvisningerne i kapitlet Sikkerhed!*

<b>Kapitel 1</b>	<b>Præsentation og generelt</b>	<b>5</b>
1.1	Tegn og symboler i brugermanualen	5
<b>Kapitel 1/1</b>	<b>Betegnelser for apparatets dele på sidekøleskab</b>	<b>6</b>
<b>Kapitel 2/1</b>	<b>Betjening af sidekøleskab</b>	<b>7</b>
2/1.1	Tag køleskabet i brug	7
2/1.1.1	Sidekøleskab ved siden af presto!	7
2/1.1.2	Sidekøleskab ved siden af bistro!	7
2/1.1.3	Sidekøleskab med US gallonflasker	7
2/1.2	Tænde for køleskabet	7
2/1.3	Påfyldning af mælkebeholder	8
2/1.4	Tilslutning med US gallonflasker	8
2/1.5	Tommelding (option)	9
2/1.6	Slukke for køleskabet	9
2/1.7	Indstilling af temperatur	9
<b>Kapitel 1/2</b>	<b>Betegnelser for apparatets dele på underkøleskab</b>	<b>10</b>
<b>Kapitel 2/2</b>	<b>Betjening af underkøleskab</b>	<b>11</b>
2/2.1	Tag køleskabet i brug	11
2/2.2	Tænde for køleskabet	11
2/2.3	Påfyldning af mælkebeholder	12
2/2.3.1	En mælkesort	12
2/2.3.2	To mælkesorter	12
2/2.4	Tommelding på køleren (option)	12
2/2.5	Tommeldingsdisplay	13
2/2.6	Slukke for køleskabet	13
2/2.7	Indstilling af temperatur	13
<b>Kapitel 1/3</b>	<b>Betegnelser for apparatets dele på køleskab under disk</b>	<b>14</b>
<b>Kapitel 2/3</b>	<b>Betjening af køleskab under disk</b>	<b>15</b>
2/3.1	Tag køleskabet i brug	15
2/3.2	Tænde for køleskabet	15
2/3.3	Påfyldning af mælkebeholder	16
2/3.3.1	En mælkesort	16
2/3.3.2	To mælkesorter	16
2/3.4	Tommeldingsdisplay	17
2/3.5	Slukke for køleskabet	17
2/3.6	Indstilling af temperatur	17
<b>Kapitel 3</b>	<b>Pleje</b>	<b>18</b>
3.1	Rengøring af mælkebeholder/mælkeslange	18
3.2	Rengør køleskabet indvendigt	18
3.3	Afrimning af køleskab	19

<b>Kapitel 4</b>	<b>Sikkerhed</b>	<b>19</b>
4.1	Risici for personalet	19
4.2	Fare for apparatet	20
4.3	Ansvarshavendes forpligtelser	21
4.4	Ret til garantiydelser	22
<b>Kapitel 5</b>	<b>Tekniske data</b>	<b>23</b>
5.1	Tekniske data køleskab	23
5.2	Installations- og driftsbetingelser	24
<b>Kapitel 6</b>	<b>Fejl</b>	<b>25</b>
<b>Kapitel 7</b>	<b>Tilbehør og reservedele</b>	<b>26</b>
7.1	Reservedele sidekøleskab 9192	26
7.2	Reservedele underkøleskab 9468	26
7.3	Reservedele køleskab under disk 9469	27

## Kapitel 1 Præsentation og generelt

### 1.1 Tegn og symboler i brugermanualen

Udførlig beskrivelse af sikkerhedsanvisninger: Se kapitlet Sikkerhed!




**Pas på!  
Fare for maskinen!**

Overhold anvisningerne!



**Pas på!  
Fare for brugeren!**

Overhold anvisningerne i kapitlet  
Sikkerhed!



**Pas på!  
Fare for forbrænding!**

Overhold anvisningerne i kapitlet  
Sikkerhed!



**Pas på!  
Fare for klemning!**

Overhold anvisningerne i kapitlet  
Sikkerhed!



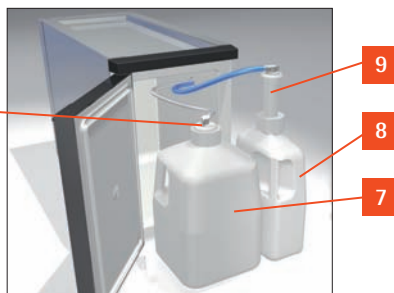
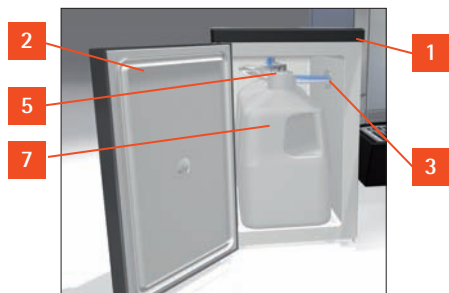
**Tips  
Henvisning**



**Krydshenvisning**

## Kapitel 1/1 Betegnelser for apparatets dele på sidekøleskab

- |  |   |
|--|---|
| <b>1</b> Tænd-/slukknop                | <b>6</b> Mælkebeholder med låg, mælkesort 1 |
| <b>2</b> Dør med dørpakning            | <b>7</b> Mælkeflaske mælkesort 1 (eksempel) |
| <b>3</b> Slangegennemgang til maskinen | <b>8</b> Mælkeflaske mælkesort 2 (eksempel) |
| <b>4</b> Dørlås (option, uden billede) | <b>9</b> Stigrør                            |
| <b>5</b> Plug&Clean-adapter med slange |   |



## Kapitel 2/1 Betjening af sidekøleskab

### 2/1.1 Tag køleskabet i brug

Hvis køleskabet ikke er blevet transporteret i lodret position, skal det stå lodret i mindst 2 timer, før der må tændes for det.



#### 2/1.1.1 Sidekøleskab ved siden af presto!

- \* Slangegennemføringstyllen tages af og føres udefra gennem hullet på køleskabet
- \* Indvendigt skæres tyllen i passende længde



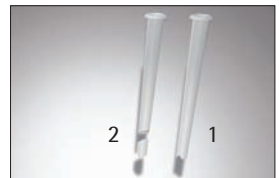
#### 2/1.1.2 Sidekøleskab ved siden af bistro!

- \* Stil køleskabet ved siden af bistro! således, at slangegennemføringstyllen stikker ud gennem hullet i køleskabet og gennem tilførslen på bistro!



#### 2/1.1.3 Sidekøleskab med US gallonflasker

- \* Stigrøret skæres af efter behov, men sørg for at skære det skråt, så det ikke kan suge sig fast på bunden



1 = ikke forkortet

2 = forkortet

### 2/1.2 Tænde for køleskabet

- \* Sæt netstikket i
  - \* Tænd for køleskabet med tænd-/slukknappen
- Knappen lyser grønt.*

*Køleskabet har nået driftstemperatur efter ca. 60 min.*

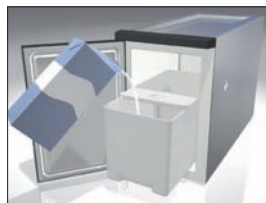


- Køleskabet kan holde mælk nedkølet, men det kan ikke køle varm mælk ned.
- Stil derfor altid kun afkølet mælk i køleskabet.



### 2/1.3 Påfyldning af mælkebeholder

- \* Åbn frontlågen
  - \* Træk mælkebeholderen fremad og ud
  - \* Skub mælkebeholderens låg bagud
- Mælkeslangen skal blive hængende.*
- \* Fyld mælk i mælkebeholderen
  - \* Sæt igen låget på beholderen
  - \* Skub forsigtigt mælkebeholderen tilbage, og sæt låget rigtigt på igen
  - \* Luk frontlågen



- Mælkedysen stikkes på maskinens mælkeskummer.
- Der må ikke være knæk på mælkeslangen!



### 2/1.4 Tilslutning med US gallonflasker

Bruges der US gallon flasker i maskinen, skal den stå på 100 mm fødder, da kombiudløbet ellers er under mælkeniveauet, og maskinen derfor løber tør for mælk.

- \* Åbn mælkeflasken
  - \* Stil stigrøret ned i mælkeflasken
- Rør ikke ved stigrøret på steder, der senere kommer i kontakt med mælken.*
- \* Sæt Plug&Clean adapteren på stigrøret sammen med mælkeslangen

*Den blå mælkeslange er til mælkesort 2.*

- \* Mælkeflasken stilles i køleskabet
- \* Luk køleskabsdøren



- Mælkedysen stikkes på maskinens mælkeskummer.
- Der må ikke være knæk på mælkeslangen!



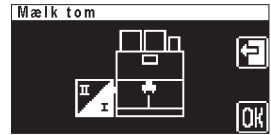
## 2/1.5 Tommelding (option)

Når beholderen er tom, vises tomvisningen for den pågældende mælkesort på kaffemaskinens display.

- \* Fyld den tomme mælkebeholder (se kapitel 2/1.3) eller tilsæt en ny mælkeflaske (se kapitel 2/1.4)
- \* Både påfyldning af mælkebeholder og udskiftning af mælkeflasker bekræftes med OK på displayet

*Tommeldingen vises ikke mere.*

Køleskabet skal helst holdes tørt indvendigt.  
Derved undgås fejlfunktioner.



Eksempel for mælk 1 tom



## 2/1.6 Slukke for køleskabet

- \* Sluk for køleskabet på tænd-/slukknappen  
*Knappen holder op med at lyse.*
- \* Træk netstikket ud af kontakten!

Manglende overholdelse af dette kan ved skade medføre, at garantien bortfalder.



Apparatet skal rengøres indvendigt, når det ikke skal bruges i længere tid.  
Døren må ikke lukkes helt i!



## 2/1.7 Indstilling af temperatur

- \* Fjern beskyttelseskappen på bagsiden af køleskabet
- \* Indstil termostaten i åbningen med en mellemstor kærnskruetrækker

Drej i retning med uret -> koldere

Drej i retning mod uret -> varmere \*

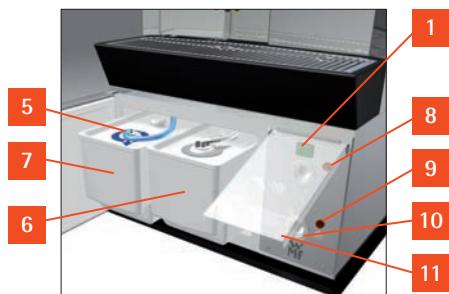
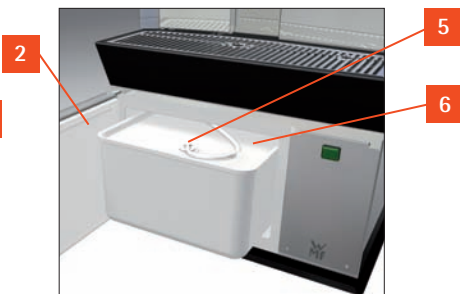
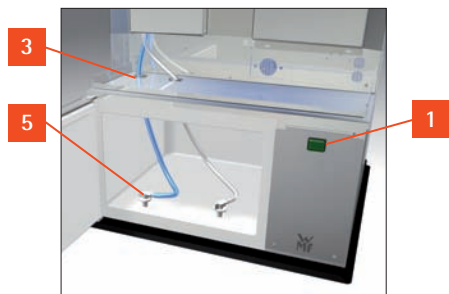
En kvart omdrejning svarer til ca. 2K.



*\* Anslaget for den varmeste indstilling er et lille stoppunkt. Drejes der ud over stoppunktet, er apparatet slukket.*

## Kapitel 1/2 Betegnelser for apparatets dele på underkøleskab

- 1 Tænd-/slukknap
- 2 Dør med dørpakning
- 3 Slangegennemgang til maskinen
- 4 Dørlås (option, uden billede)
- 5 Plug&Clean-adapter med slange
- 6 Mælkebeholder med låg, mælkesort 1
- 7 Mælkebeholder med låg, mælkesort 2 (option)
- 8 Tømmelding mælkesort 1 (option)
- 9 Tømmelding mælkesort 2 (option)
- 10 Plug&Clean-stikdåser (option)
- 11 Afdækning (option)



Som option med tommeldinger på Cooler

## Kapitel 2/2 Betjening af underkøleskab

### 2/2.1 Tag køleskabet i brug

Hvis køleskabet ikke er blevet transporteret i lodret position, skal det stå lodret i mindst 2 timer, før der må tændes for det.

※ Tilslut mælkeslangerne som vist på billedet  
*Den blå mælkeslange er til mælkesort 2.*

Der må ikke være knæk på mælkeslangerne!



Slangeføring mælkesort 1



Slangeføring mælkesort 2

### 2/2.2 Tænde for køleskabet

※ Sæt netstikket i  
 ※ Tænd for køleskabet med tænd-/slukknappen  
*Knappen lyser grønt.*  
*Køleskabet har nået driftstemperatur efter ca. 60 min.*



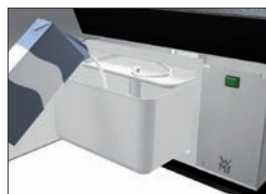
- Køleskabet kan holde mælk nedkølet, men det kan ikke køle varm mælk ned.
- Stil derfor altid kun afkølet mælk i køleskabet.



## 2/2.3 Påfyldning af mælkebeholder

### 2/2.3.1 En mælkesort

- \* Åbn frontlågen
- \* Træk mælkebeholderen fremad og ud
- \* Skub mælkebeholderens låg bagud
- \* Fyld mælk i mælkebeholderen
- \* Sæt igen låget på beholderen
- \* Skub forsigtigt mælkebeholderen tilbage
- \* Luk frontlågen



Mælkedysen stikkes på maskinens mælkeskummer.



### 2/2.3.2 To mælkesorter

- \* Åbn frontlågen
- \* Træk mælkebeholderne fremad og ud
- \* Skub mælkebeholderens låg bagud
- \* Fyld mælk i mælkebeholderne
- \* Sæt lågene rigtigt på beholderne igen
- \* Skub forsigtigt mælkebeholderne tilbage
- \* Sæt mælkeslangernes adapter på tilslutningen på mælkebeholderens låg
- \* Luk frontlågen



- Der må ikke være knæk på mælkeslangerne!
- Mælkesort 1 er altid til højre.
- Med omskifterknappen i maskinens display skiftes der om til mælkesort 2 (venstre).



### 2/2.4 Tommelding på køleren (option)

- Når beholderen er tom, lyser tomvisningen for den pågældende mælkesort på køleren.
- \* Fyld den mælkebeholder, der er tom (se kapitel 2/2.3)
- Tommeldingen holder op med at lyse.*



Køleskabet skal helst holdes tørt indvendigt.  
Derved undgås fejlfunktioner.

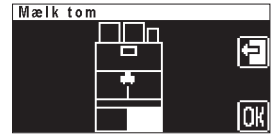


## 2/2.5 Tommeldingsdisplay

Når beholderen er tom vises, tomvisningen for den pågældende mælkesort på kaffemaskinens display.

- \* Fyld den mælkebeholder, der er tom  
(se kapitel 2/2.3)

*Tommeldingen holder op med at lyse.*



Eksempel for mælk 1 tom (højre)



Køleskabet skal helst holdes tørt indvendigt.  
Derved undgås fejlfunktioner.

## 2/2.6 Slukke for køleskabet

- \* Sluk for køleskabet på tænd-/slukknappen  
*Knappen holder op med at lyse.*
- \* Træk netstikket ud af kontakten!



Manglende overholdelse af dette kan ved skade medføre,  
at garantien bortfalder.



Overhold  
anvisningerne!

Overhold anvisningerne  
i kapitlet Sikkerhed!

Apparatet skal rengøres indvendigt, når det ikke skal  
bruges i længere tid.  
Døren må ikke lukkes helt i!



## 2/2.7 Indstilling af temperatur

- \* Fjern beskyttelseskappen på bagsiden af køleskabet.  
Drej i retning med uret -> koldere  
Drej i retning mod uret -> varmere \*

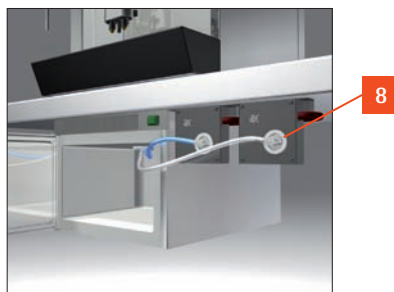
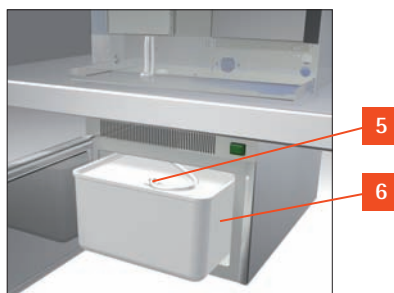
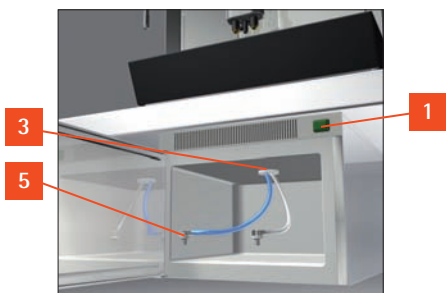
En kvart omdrejning svarer til ca. 2K.



*\* Anslaget for den varmeste indstilling er et lille stoppunkt. Drejes der ud over stoppunktet, er apparatet slukket.*

## Kapitel 1/3 Betegnelser for apparatets dele på køleskab under disk

- |   |   |
|---|---|
| <b>1</b> Tænd-/slukkontakt ( <i>åbn låget</i> ) | <b>5</b> Plug&Clean-adapter med slange                        |
| <b>2</b> Dørklap med dørpakning                 | <b>6</b> Mælkebeholder med låg, mælkesort 1                   |
| <b>3</b> Slangegennemgang til maskinen          | <b>7</b> Mælkebeholder med låg, mælkesort 2 ( <i>option</i> ) |
| <b>4</b> Dørlås ( <i>option, uden billede</i> ) | <b>8</b> Plug&Clean-stikdåser ( <i>option</i> )               |



## Kapitel 2/3 Betjening af køleskab under disk

### 2/3,1 Tag køleskabet i brug

Hvis køleskabet ikke er blevet transporteret i lodret position, skal det stå lodret i mindst 2 timer, før der må tændes for det.

※ Tilslut mælkeslangerne som vist på billedet  
*Den blå mælkeslange er til mælkesort 2.*

Der må ikke være knæk på mælkeslangerne!



Slangeføring mælkesort 1



Slangeføring mælkesort 2

### 2/3,2 Tænde for køleskabet

※ Sæt netstikket i  
 ※ Tænd for køleskabet med tænd-/slukknappen  
*Knappen lyser grønt.*  
*Køleskabet har nået driftstemperatur efter ca. 60 min.*



- Køleskabet kan holde mælk nedkølet, men det kan ikke køle varm mælk ned.
- Stil derfor altid kun afkølet mælk i køleskabet.



## 2/3.3 Påfyldning af mælkebeholder

### 2/3.3.1 En mælkesort

- \* Åbn frontlågen
- \* Træk mælkebeholderen fremad og ud
- \* Skub mælkebeholderens låg bagud
- \* Fyld mælk i mælkebeholderen
- \* Sæt igen låget på beholderen
- \* Skub forsigtigt mælkebeholderen tilbage
- \* Luk frontlågen



Mælkedysen stikkes på maskinens mælkeskummer.



### 2/3.3.2 To mælkesorter

- \* Åbn frontlågen
- \* Træk mælkebeholderne fremad og ud
- \* Skub mælkebeholderens låg bagud
- \* Fyld mælk i mælkebeholderne
- \* Sæt lågene rigtigt på beholderne igen
- \* Skub forsigtigt mælkebeholderne tilbage
- \* Sæt mælkeslangernes adapter på tilslutningen på mælkebeholderens låg
- \* Luk frontlågen



- Der må ikke være knæk på mælkeslangerne!
- Mælkesort 1 er altid til højre.
- Med omskifterknappen i maskinens display skiftes der om til mælkesort 2 (venstre).



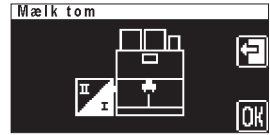


### 2/3.4 Tommeldingsdisplay

Når beholderen er tom, vises tomvisningen for den pågældende mælkesort på kaffemaskinens display.

- \* Fyld den tomme mælkebeholder (se kapitel 2/3.3)
  - \* Påfyldningen bekræftes med OK på displayet
- Tommeldingen holder op med at lyse.*

Køleskabet skal helst holdes tørt indvendigt.  
Derved undgås fejlfunktioner.



### 2/3.5 Slukke for køleskabet

- \* Sluk for køleskabet på tænd-/slukknappen
- Knappen holder op med at lyse.*
- \* Træk netstikket ud af kontakten!

Manglende overholdelse af dette kan ved skade medføre, at garantien bortfalder.



Apparatet skal rengøres indvendigt, når det ikke skal bruges i længere tid.  
Døren må ikke lukkes helt i!

### 2/3.6 Indstilling af temperatur

- \* Fjern beskyttelseskappen på bagsiden af køleskabet
- Drej i retning med uret -> koldere  
Drej i retning mod uret -> varmere \*

En kvart omdrejning svarer til ca. 2K.

*\* Anslaget for den varmeste indstilling er et lille stoppunkt. Drejes der ud over stoppunktet, er apparatet slukket.*



## Kapitel 3 Pleje

- Der må ikke anvendes skurepulver eller lignende midler til rengøring!  
Fare for ridser og skrammer.
- Anvend ikke aggressive rengøringsmidler.



### 3.1 Rengøring af mælkebeholder/ mælkeslange

Mælkebeholderen og mælkeslangen samt alle dele skal rengøres dagligt!



- \* Sluk for køleskabet med tænd-/slukknappen
- \* Træk netstikket ud af kontakten
- \* Åbn døren til køleskabet
- \* Træk mælkeslangerne med adapteren ud af mælkebeholderens dæksel
- \* Træk mælkebeholderne med låg og stigrør ud og tøm dem helt
- \* Rengør mælkebeholderne med låg og stigrør i opvaskemaskinen
- \* Lad mælkebeholderne tørre efter rensning
- \* Rengør mælkeslangerne med adapter, som beskrevet i kaffemaskinens brugermanual
- \* Sæt mælkebeholderne på plads igen og stik mælkeslangerne i

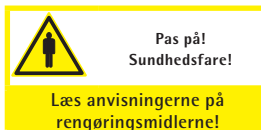
Der må ikke være knæk på mælkeslangerne!



- \* Luk døren

### 3.2 Rengør køleskabet indvendigt

- \* Hæld 5 ml WMF special-rengøringsmiddel (best.-nr. 33 0683 6000) fra doseringsflasken i en beholder med 0,5 l lunkent vand, og rør rundt.
- \* Tør køleskabet af indvendigt med denne opløsning
- \* Tør efter med rent vand
- \* Gnid køleskabet tørt med en blød klud
- \* Sæt mælkebeholderen på plads igen
- \* Luk døren



### 3.3 Afrimning af køleskab

Når laget af is er blevet tykkere end 3 mm, skal køleskabet afrimes. For køleskabe med integreret tommelding bør enhver isdannelse på bageste lodrette væg undgås. Derved undgås fejlfunktioner.

- \* Sluk for køleskabet med tænd-/slukknappen
- \* Træk netstikket ud af kontakten
- \* Lad frontlågen stå åben
- \* Tør vandet fra afrimningen op med en blød klud

Isen må aldrig fjernes med en spids eller skarp genstand, da dette kan beskadige overfladen i kølerummet.

- \* Luk frontlågen, inden der tændes for køleskabet igen.



## Kapitel 4 Sikkerhed

### 4.1 Risici for personalet

Sikkerheden er en af de vigtigste egenskaber ved produkter fra WMF. De sikkerhedsmæssige anordninger virker dog kun, hvis følgende anvisninger overholdes:

- Læs brugermanualen omhyggeligt igennem, inden apparatet tages i brug.
- Undgå at røre ved varme dele på apparatet.
- Anvend ikke apparatet, hvis det ikke fungerer fejlfrit eller er beskadiget.
- De indbyggede sikkerhedsanordninger må under ingen omstændigheder ændres.
- Dette apparat er ikke beregnet til at blive anvendt af personer, der har reducerede fysiske, psykiske og/eller sensoriske evner eller mangler tilstrækkelig erfaring og/eller viden (dette gælder også børn), medmindre de er under opsyn af en person, der er ansvarlig for deres sikkerhed, eller som har givet dem anvisninger om korrekt anvendelse af apparatet.
- Børn skal altid holdes under opsyn for at sikre, at de ikke leger med apparatet.



Trods alle sikkerhedsanordninger vil der altid være et faremoment, hvis apparatet betjenes uhensigtsmæssigt eller forkert. Følgende anvisninger vedr. betjeningen af apparatet skal overholdes for at undgå sundhedsfare og/eller legemsbeskadigelse:

### Sundhedsfare!

Køleskabet må udelukkende anvendes til køling af mælk i de dertil beregnede beholdere.

Mælkebeholderne må kun fyldes med mælk, som bruges til fortæring!



Pas på!  
Sundhedsfare!

Må kun anvendes  
i overensstemmelse med  
formålet!



Pas på!  
Risiko for klemning!

Når døren lukkes er der risiko  
for klemning.

### Sundhedsfare!

Ved anvendelsen af specialrengøringsmidlet til mælkeskummeren skal sikkerhedsanvisningerne på emballagen overholdes. Specialrengøringsmidlet til mælkeskummeren virker irriterende.



Pas på!  
Sundhedsfare!

Læs anvisningerne på  
rengøringsmidlerne!

### Fare for skoldning!

Ved rensning løber der varmt vand og damp igennem slangerne og slangeadapterne.



Pas på!  
Sundhedsfare!

Fare for forbrænding på  
mælkeførende dele.

## 4.2 Fare for apparatet

Følgende anvisninger skal overholdes for at undgå tekniske problemer og beskadigelse af apparatet:

- Af forsikringsmæssige grunde skal den elektriske hovedafbryder altid afbrydes, eller netstikket skal trækkes ud af kontakten, når der skal slukkes for apparatet ved arbejdsdagens afslutning.
- Vi anbefaler, at der træffes forholdsregler til forebyggelse af skader:
  - f.eks. installation af røgalarmer.
- Vi anbefaler, at apparatet rengøres grundigt, når det ikke har været i brug et stykke tid.
- Hvis køleskabet ikke er blevet transporteret i lodret position, skal det stå lodret i mindst 2 timer, før der må tændes for det.

### 4.3 Ansvarshavendes forpligtelser

Apparatet opfylder kravene i EU Lavspændingsdirektivet LVD (2006/95/EU) samt i EMV-direktivet EMC (2004/108/EU) og er forsynet med CE-mærket.

For lande uden for EU gælder de pågældende landes nationale bestemmelser. Den ansvarshavende for sådanne apparater skal sørge for, at de regelmæssigt bliver vedligeholdt, og at deres sikkerhedsanordninger bliver kontrolleret enten af WMF-serviceteknikere eller af disses bemyndigede eller af andre autoriserede personer.

Der må kun være adgang til serviceområdet for personer, som er i besiddelse af den fornødne viden og den praktiske erfaring med apparatet – især i relation til sikkerhed og hygiejne.

Den ansvarshavende for kaffemaskinen skal sørge for at opstille apparatet på en sådan måde, at der uhindret kan udføres pleje og service.

Ved opstilling i kontorer eller lignende steder med selvbetjening skal det personale, som er blevet uddannet i betjeningen af maskinen også føre tilsyn med maskinen.

De hertil uddannede personer skal sørge for, at alle serviceforanstaltninger bliver overholdt, og skal være til rådighed i tilfælde af forespørgsler fra brugernes side.

Den ansvarshavende skal sørge for, at elektriske anlæg og driftsmidler er i korrekt stand (f.eks. iht. de tyske sikkerhedsregler BGV A3). For at sikre apparatets driftssikkerhed er det nødvendigt at kontrollere det med jævne mellemrum. Disse kontroller bliver gennemført i forbindelse med vedligeholdelsen af den kaffemaskine, som bruges sammen med køle-/varmeskabet. Kontrollerne bliver enten udført af WMF kundeservice eller af servicepersonale, der er autoriseret af WMF.

Producentens forskrifter for serviceintervaller og -hyppighed skal overholdes.

Apparatet er omfattet af reglerne for elektrisk og elektronisk affald (WEEE/EU-direktiv) og må ikke bortskaffes sammen med husholdningsaffald.



Spørg WMF Kundeservice vedr. bortskaffelse.

## 4.4 Ret til garantiydelse

Inden for en garantiperiode på 12 måneder fra overdragelse af risiko at regne har køberen ret til garantiydelse iht. til gældende lov.

Sælgeren skal dog altid have mulighed for at yde udbedring og/eller erstatning inden for en rimelig frist. Krav herudover - derunder krav om skadeserstatning for følgeskader - kan ikke imødekommes, såfremt dette ikke er lovmæssigt påbudt.

Materialefejl skal straks meddeles skriftligt til sælgeren.

*Garantiperiode 12 måneder*

### Der ydes ikke garantiydelse

- For alle dele, hvor der kan regnes med naturlig slitage. Det gælder bl.a. mælkebeholderen, alle mælkeførende dele, tætninger samt dør med dørpakning.
- For fejl og mangler, der skyldes vejrpåvirkninger, kemiske, fysiske, elektrokemiske eller elektriske påvirkninger, medmindre disse kan føres tilbage til forsømmelser fra WMFs side.
- For fejl og mangler, der er opstået, fordi forskrifterne for behandling, vedligeholdelse og pleje af apparatet (f.eks. brugermanualen og anvisningerne for vedligeholdelse) er blevet tilsidesat.
- For fejl og mangler, der er opstået pga. anvendelse af uoriginale reservedele, fejlagtig montage fra købers eller tredjeparts side eller fejlagtig eller uagtsom behandling.
- For følgevirkninger af købers eller tredjeparts ukorrekte ændringer og/eller reparationsarbejder, der er udført uden tilladelse fra WMF.
- For fejl og mangler, der skyldes dannelser af kedelsten, kemiske, fysiske, elektrokemiske og/eller elektriske påvirkninger samt vejrpåvirkninger medmindre disse kan føres tilbage til forsømmelser fra WMFs side.

## Kapitel 5 Tekniske data

9192 Sidekøleskab

9468 Underkøleskab

9469 Køleskab under disk

### 5.1 Tekniske data køleskab

Udgaver	9192	9468	9469
Egnet kaffemaskine til køleskab:	<ul style="list-style-type: none"> <li>• presto!</li> <li>• bistro!</li> </ul> <p>Kaffemaskinen skal altid stå til højre for køleskabet.</p>	<ul style="list-style-type: none"> <li>• bistro!</li> </ul> <p>Kaffemaskinen monteres på køleskabet.</p>	<ul style="list-style-type: none"> <li>• presto!</li> <li>• bistro!</li> <li>• combiNation S og E</li> </ul> <p>Køleskabet kan forsyne op til 2 kaffemaskiner.</p>
Nettilslutning	1/N/PE 50/60 Hz/220-240 V ~		
Strømtilslutning, på anvendelsesstedet	3 x 1,5 <sup>2</sup>		
Stikkontakt:	Schuko-stikkontakt: I lande, hvor schuko-stikkontakten ikke er standard, leveres cooleren med koldapparatstik.		
Mærkestrøm:	0,64 A	0,6 A	0,6 A
Sikringer, på anvendelsesstedet	maks. 16 A		
Kølemiddel:	R134a klasse N (fri for CFC)		
Kølemiddelmængde:	45 g	45 g	45 g
Mælkekapacitet	6,5 liter	2 x 3,8 liter eller 1 x 9,5 liter	2 x 3,8 liter eller 1 x 9,5 liter
Ydre mål:			
Bredde	230 mm	470 mm	340 mm
Højde	350 mm	260 mm	285 mm
Dybde	517 mm	540 mm	505 mm
Egenvægt	ca. 16,5 kg	ca. 22 kg	ca. 22 kg

Med forbehold for tekniske ændringer.

\* Vedr. særligt udstyr: Se typeskilt. De angivne værdier gælder for standardudstyr.

## 5.2 Installations- og driftsbetingelser

Den ansvarshavende bruger af apparatet skal sørge for den elektriske tilslutning, vandtilslutning og afløbstilslutningen på opstillingsstedet. Disse skal udføres af autoriserede installatører iht. såvel generelle, nationale og lokalt gældende forskrifter. WMF kundeservice må udelukkende etablere forbindelsen mellem maskinen og de dertil forberedte tilslutninger. Kundeservice har hverken tilladelse til eller kan påtage sig ansvaret for udførelse af installationsarbejde for kunden.

Netspændingstolerance	230V + 6% - 10%, strømafbrydelse < 50 ms medfører ingen funktionsafbrydelse
Omgivelsestemperaturer	+ 5 °C til maks. + 35 °C
Maksimal fugtighed	80% relativ luftfugtighed uden dugdannelse. Apparatet må ikke anvendes i det fri.
Beskyttelsesklasse	IP X0
Opstillingsfladen	Apparatet skal placeres på et vandret og stabilt underlag. Apparatet er ikke beregnet til opstilling på et sted, hvor der sprøjtes eller rengøres med vandslange, dampstrålerenser, damprenser eller lignende apparater.
Montageafstande	Af hensyn til funktion, service og sikkerhed skal der ved installation overholdes en minimumafstand til bag- og sidevægge (eller til komponenter, der ikke stammer fra WMF) på 50 mm. Fra overkanten af opstillingsfladen skal der være en frihøjde på mindst 1100 mm. Højden fra overkanten af opstillingsfladen til gulvet skal være mindst 850 mm. Vær opmærksom på ledningernes pladsbehov, hvis tilslutningerne til maskinen skal føres nedad gennem disken. I så fald reduceres nyttepladsen i diskens underskabe.
Ventilation	Sørg for tilstrækkelig ventilation og varmebortledning. Særligt i forbindelse med køleskab under disk skal der sørges for tvangsventilation på anvendelsesstedet for at sikre tilstrækkelig varmebortledning.

**Forskrifterne for de elektriske tilslutninger og de anførte normer er kun gældende, når apparatet anvendes i et land inden for EU. I andre lande skal der i givet fald overholdes yderligere lokale forskrifter. I sådanne lande uden for EU skal importøren af apparatet kontrollere, at de angivne normer også er gyldige i det pågældende land.**

*Det elektriske anlæg på opstillingsstedet skal være udført iht. til IEC 364. For at øge sikkerheden anbefales det at installere en FI-sikkerhedsafbryder med 30 mA mærkefejlstrom (EN 61008) før apparatet. I nærheden af apparatet eller 30 cm under diskens overkant skal der på bag- eller sidevæg af diskens underskab være anbragt en schuko-stikkontakt hhv. en landespecifik enfaset stikkontakt. Hvis apparatets netkabel bliver beskadiget, må det kun udskiftes af WMF kundeservice eller af en anden tilsvarende kvalificeret person. Hvis apparatet bliver fast tilsluttet på driftsstedet, skal der installeres en flerpolet afbryderanordning (hovedafbryder) iht. EN 60947 med minimum 3 mm kontaktafstand på tilgangssiden. Nettetilslutningskablet må ikke berøre varme komponenter. Det påhviler brugeren/ansvarshavende at installere hovedafbryder og stikkontakt. Hvis apparatet er opstillet på en transportvogn (mobilstation), må maskinen ikke være installeret med en fast tilslutning på driftsstedet.*



## Kapitel 6 Fejl

<i>Symptom</i>	<i>Afhjælpning</i>
Kølerummet er overiset	<ul style="list-style-type: none"> <li>• Kontrol: Lukker døren helt?</li> <li>• Kontrol: Er pakningen i orden?</li> <li>• Kontrol: Er kølingen indstillet for lavt?</li> </ul>
Tænd-/slukknop lyser ikke	<ul style="list-style-type: none"> <li>• Kontrol: Er køleskabet tændt?</li> <li>• Kontrol: Er netstikket i stikkontakten?</li> <li>• Kontrol: Er sikring på anvendelsesstedet defekt?</li> </ul>
Køleskab køler ikke	<p><i>Se Tænd-/slukknop lyser ikke!</i></p> <ul style="list-style-type: none"> <li>• Kontrol: Afkølingstid ikke afventet?</li> <li>• Kontrol: Dørpakning defekt?</li> <li>• Kontrol: Påfyldt varm mælk?</li> </ul>
Tommeldingen lyser ikke	<ul style="list-style-type: none"> <li>• Køleskabet er tiliset eller vådt indvendigt -&gt; afrimning</li> <li>• Forkert mælkebeholder -&gt; anvend den originale beholder</li> <li>• Forkerte mælkeflasker</li> </ul>
Tommeldingen lyser hele tiden	<ul style="list-style-type: none"> <li>• Forkert beholder</li> <li>• den fyldte beholder er ikke anbragt rigtigt</li> </ul>

## Kapitel 7 Tilbehør og reservedele

### 7.1 Reservedele sidekøleskab 9192

Antal	Enhed	Betegnelse	Ordrenr.
Sidekøleskab 9192			
1	stk.	Plug&Clean adapter	33 2427 5000
1	stk.	Mælkebeholder	33 2427 3000
1	stk.	Låg, mælkebeholder	33 2427 4000
1	stk.	Gennemføring mælkeslange	33 2445 0000
1	stk.	Universal stigrør til Plug&Clean tilslutning	33 9520 2000
1	stk.	Dørpakning (til USA)	33 2445 9000
1	meter	Mælkeslange (gennemsigtig)	00 0048 4948
1	meter	Mælkeslange (blå) mælkesort 2	00 0048 4946
1	flaske	Mælkerenser	33 0683 6000

### 7.2 Reservedele underkøleskab 9468

Antal	Enhed	Betegnelse	Ordrenr.
Underkøleskab 9468			
1	stk.	Plug&Clean adapter	33 2427 5000
1	stk.	Mælkebeholder sort 1	33 2418 4000
1	stk.	Låg mælkebeholder sort 1	33 2388 8000
1	stk.	Mælkebeholder sort 2	33 9520 0000
1	stk.	Låg mælkebeholder sort 2	33 9520 1100
1	stk.	Stigrør til låg sort 2	33 9520 2100
1	stk.	Dørpakning (USA)	33 2420 8000
1	stk.	Forskruning slangeføring	33 2142 2200
1	stk.	Møtrik til slangeføring	33 9510 0000
1	meter	Mælkeslange (gennemsigtig)	00 0048 4948
1	meter	Mælkeslange (blå) mælkesort 2	00 0048 4946
1	flaske	Mælkerenser	33 0683 6000

### 7.3 Reservedele køleskab under disk 9469

Antal	Enhed	Betegnelse	Ordrenr.
<b>Køleskab under disk 9469</b>			
1	stk.	Plug&Clean adapter	33 2427 5000
1	stk.	Mælkebeholder sort 1	33 2418 4000
1	stk.	Låg mælkebeholder sort 1	33 2388 8000
1	stk.	Mælkebeholder sort 2	33 9520 0000
1	stk.	Låg mælkebeholder sort 2	33 9520 1100
1	stk.	Stigrør til låg sort 2	33 9520 2100
1	stk.	Dørpakning (USA)	33 2420 8000
1	stk.	Forskruning slangeføring gennem disken	33 2280 6000
1	stk.	Møtrik til slangeføring	33 2178 1000
1	stk.	Forskruning slangeføring i siden	33 9510 1000
1	stk.	Møtrik til slangeføring i siden	33 9510 0000
1	meter	Teflonslange til slangeføring	00 0048 4957
1	meter	Mælkeslange (gennemsigtig)	00 0048 4948
1	meter	Mælkeslange (blå) mælkesort 2	00 0048 4946
1	flaske	Mælkerenser	33 0683 6000

Den nærmeste WMF Service-afdeling:

© 2008 WMF AG

Med forbehold for alle rettigheder, herunder især rettigheder til mangfoldiggørelse og distribution samt for oversættelsen. Det er ikke tilladt på nogen måde at reproducere denne tekst eller dele heraf samt at bearbejde, mangfoldiggøre eller distribuere den under anvendelse af elektroniske systemer uden skriftlig tilladelse.

Udarbejdelse og færdiggørelse/sats og layout:  
TecDoc GmbH; Geislingen, [info@tecdocgmbh.de](mailto:info@tecdocgmbh.de)

Oversat fra den tyske originaludgave. Trykt i Tyskland.

Med forbehold for tekniske ændringer.

27.11.2008